



دانشگاه علوم پزشکی
ت خدما بحد آشی درمائی استان همدا
دانشکده پرستاری و مامایی

راهنمای تدوین پایان نامه دکتری تخصصی (Ph.D.)

آموزش تحصیلات تکمیلی
تهیه و تنظیم: دکتر فاطمه چراغی
خرداد ۱۴۰۵



فهرست مطالب

صفحه	عنوان
	<p>بخش اول: کلیات</p> <p>.....</p> <p>مقدمه</p> <p>تعاریف</p> <p>هدف</p>
	<p>بخش دوم: اساتید راهنما و مشاور</p> <p>.....</p> <p>شرایط اساتید راهنما و مشاور</p> <p>استاد راهنما</p> <p>استاد مشاور</p> <p>نحوه انتخاب استاد راهنمای پژوهشی</p> <p>سقف تعداد پایان نامه برای هر استاد راهنما</p> <p>وظایف استاد راهنمای پژوهشی</p> <p>شرایط تغییر استاد راهنما و مشاور</p>
	<p>بخش سوم: فرایند انتخاب موضوع تا دفاع از پایان نامه</p> <p>.....</p> <p>انتخاب و تصویب عنوان پایان نامه (پیش پروپوزال)</p> <p>نگارش و تصویب پروپوزال</p> <p>تغییر موضوع پایان نامه</p> <p>اجرا و پیشرفت پایان نامه</p> <p>پیش دفاع از پایان نامه</p> <p>دفاع از پایان نامه</p> <p>برگزاری جلسه دفاع از پایان نامه</p> <p>ارزشیابی پایان نامه</p> <p>معیارهای ارزشیابی پایان نامه</p> <p>ارزشیابی نهایی پایان نامه و نمره دهی</p> <p>آیین نامه پایان نامه های کاربردی و محصول محور</p>

بخش چهارم: اعتبار مالی و حقوق معنوی پایان نامه.....

اعتبار مالی

حقوق معنوی

بخش پنجم: راهنمای تدوین پایان نامه.....

راهنمای تدوین پایان نامه

بخش ششم: پیوست‌ها.....

پیوست ۱: فلوجارت فرایند بررسی و تصویب پروپوزال پایان نامه دکتری تخصصی

پیوست ۲: فرایند اجرای پایان نامه دکتری تخصصی (PhD) و برگزاری جلسات پیش دفاع و دفاع

پیوست ۳: نمونه فرم ارزیابی پروپوزال پایان نامه دکتری تخصصی (PhD)

پیوست ۴: نمونه درخواست پیش دفاع از پایان نامه

پیوست ۵: نمونه صورت جلسه پیش دفاع از پایان نامه

پیوست ۶: نمونه فرم درخواست دفاع از پایان نامه

پیوست ۷: نمونه فرم صورت جلسه دفاع از پایان نامه

پیوست ۸: نمونه فرم ارزیابی پایان نامه دانشجویان دکتری تخصصی (PhD)

بخش اول: کلیات

مقدمه

به منظور تکمیل دوره همه دانشجویان مقطع دکترای تخصصی ملزم به گذاراندن پایان نامه می باشند. دستور العمل زیر برگرفته از آیین نامه آموزشی دوره دکترای تخصصی و مصوبات دانشگاه می باشد و هدف آن شفاف سازی مراحل تدوین پایان نامه می باشد.

تعاریف

- (۱) دوره دکتری تخصصی (PhD): دوره دکترای تخصصی یکی از بالاترین دوره های تحصیلی آموزش عالی است که به اعطای مدرک تحصیلی می انجامد و هدف آن تربیت افرادی است که با نوآوری در حوزه های مختلف در رفع نیازهای کشور و گسترش مرزهای دانش موثر باشند.
- (۲) مراحل دوره: دانشجو باید مراحل آموزشی و پژوهشی را براساس مقررات مربوطه به اتمام برساند. مرحله آموزش از زمان پذیرفته شدن دانشجو در امتحان ورودی شروع و به امتحان جامع ختم می شود. دفاع از پروپوزال پایان نامه در گروه آموزشی بایستی قبل از برگزاری امتحان جامع صورت پذیرد. مرحله پژوهشی پس از مرحله آموزشی و قبولی در امتحان جامع آغاز و با تدوین پایان نامه و دفاع از آن پایان می پذیرد. تبصره: ثبت رسمی پایان نامه و تدوین آن منوط به موفقیت در امتحان جامع است.
- (۳) طول دوره: حداکثر مدت مجاز تحصیل در دوره دکتری تخصصی ۸ نیمسال (معادل ۴ سال) است. ۳ تا ۴ نیمسال تحصیلی از طول این دوره مربوط به مرحله آموزشی است. تبصره ۱: شورای تحصیلات تکمیلی دانشگاه می تواند به پیشنهاد استاد راهنما و تایید دانشکده، حداکثر تا دو نیمسال تحصیلی به کل مدت مجاز تحصیل دانشجو اضافه کند. یک نیمسال آن میتواند به مرحله آموزشی اختصاص یابد. پرداخت کمک هزینه تحصیلی به دانشجو در طول این دوره ممنوع و اخذ یا عدم اخذ شهریه از دانشجو طبق نظر شورای تحصیلات تکمیلی دانشگاه می باشد. تبصره ۲: موارد خاص در صورت تایید مجاز بودن تمدید توسط استاد راهنما و دانشکده با کمیسیون موارد خاص دانشگاه تصمیم گیری خواهد نمود.
- (۴) پایان نامه: پایان نامه گزارشی از نتایج پژوهش دانشجو زیر نظر اساتید راهنما و مشاور است. استاد و یا اساتید راهنما از ابتدای نیمسال دوم و حداکثر تا پایان نیمسال دوم مرحله آموزشی انتخاب می شود. تعداد واحدهای پایان نامه در مرحله پژوهشی، مطابق برنامه آموزشی مصوب شورای عالی برنامه ریزی واحد می

باشد. جلسه دفاع از پروپوزال حداکثر تا پایان نیمسال سوم (و نهایتاً در مدت مجاز تمدید دروه آموزشی و قبل از امتحان جامع) در جلسه ای با حضور اساتید راهنما، مشاورین و داوران منتخب شورای تحصیلات تکمیلی برگزار می گردد.

هدف از گذراندن واحد پایان نامه، فراگیری و ارتقای مهارت های لازم برای انجام پژوهشی علمی و بهبود عملکرد، در حوزه ی رشته مورد نظر است. گروه های آموزشی می توانند اهداف و انتظارات دقیق تری برای ارائه واحد پایان نامه اعلام نمایند.

۵) شورای پایان نامه: فرآیند انتخاب موضوع (عنوان پایان نامه) تا دفاع از پایان نامه توسط شورای تحصیلات تکمیلی یا شورای منتخب آن تحت عنوان شورای پایان نامه پیگیری می شود. منظور از شورای پایان نامه، گروهی متشکل از مدیر کارگروه آموزشی دکتری تخصصی (پرستاری یا مامائی)، داور ناظر داخلی پایان نامه از گروه مربوطه، معاون تحصیلات تکمیلی دانشکده (در صورت لزوم) یا داور داخلی دوم به عنوان نماینده شورای تحصیلات تکمیلی، اساتید راهنما و مشاور، چند تن یا همه اعضای هیئت علمی می باشد.

بخش دوم: اساتید راهنما و مشاور

الف- استاد راهنما

۱) در مرحله پژوهشی به منظور راهنمایی دانشجو در فعالیت های پژوهشی و تدوین پایان نامه، از بین اعضای هیات علمی دانشگاه یک استاد راهنمای پژوهشی که زمینه تحقیقاتی وی متناسب با موضوع پیشنهادی پایان نامه باشد انتخاب می گردد.

تبصره ۱: در صورت نیاز، به پیشنهاد استاد راهنما و تایید شورای تحصیلات تکمیلی دانشکده، مسئولیت راهنمایی پایان نامه دانشجو را دو استاد راهنما به طور مشترک عهده دار می شوند اما مسئولیت نهایی پایان نامه به عهده استاد راهنمای اول است. استاد راهنمای دوم باید تمامی شرایط راهنمایی پایان نامه مندرج در بند ذیل را دارا باشد اما میتواند از خارج از گروه آموزشی دانشجو و یا خارج از دانشگاه باشد.

۲) استاد راهنمای پژوهشی به تقاضای دانشجو، موافقت عضو هیات علمی، تایید شورای پایان نامه و تصویب شورای تحصیلات تکمیلی دانشکده و با توجه به شرایط ذیل انتخاب شود.

تبصره: انتخاب استاد راهنمای آموزشی دانشجو به عنوان استاد راهنمای پژوهشی وی بلامانع است ولی الزامی نیست.

۳) شرایط الزامی استاد راهنما:

- دارای حداقل مدرک دکتری تخصصی (PhD) و یا دکترای تخصصی بالینی با مرتبه حداقل استادیاری باشد.
- حداقل سه سال سابقه تدریس یا پژوهش در دوره های تحصیلات تکمیلی داشته باشد.
- راهنمایی حداقل دو پایان نامه یافته کارشناسی ارشد را به عهده داشته و یا در چهار پایان نامه دکتری تخصصی پایان یافته مشاور بوده باشد.

ب- استاد مشاور

به پیشنهاد استاد راهنمای پژوهشی و تایید شورای پایان نامه یا شورای تحصیلات تکمیلی، یک تا حداکثر سه نفر از اعضای هیئت علمی و یا از صاحب نظران و محققان برجسته غیر هیئت علمی، با داشتن شرایط زیر به عنوان استاد مشاور تعیین می شود:

- دارای مدرک دکتری تخصصی (PhD)، یا دکترای تخصصی بالینی و یا دکترای پژوهشی باشد.
- حداقل سه سال سابقه تدریس یا پژوهش در دوره کارشناسی ارشد داشته باشد.
- حداقل مرتبه استادیاری یا استادیاری پژوهشی داشته باشد.
- برای صاحب نظران و محققان غیر هیات علمی، داشتن مدرک دکتری تخصصی (PhD) ضروری است.

ج- سقف تعداد پایان نامه برای هر استاد راهنما (مطابق با آیین نامه)

۱. تعداد پایان نامه هایی که هر استاد راهنمای پژوهشی می تواند همزمان هدایت آن را بر عهده داشته باشد، یکی از موارد به شرح ذیل است:

الف- دو پایان نامه دکتری تخصصی (PhD)

ب- یک پایان نامه دکتری تخصصی (PhD) و سه پایان نامه کارشناسی ارشد

تبصره: در صورتی که یک پایان نامه دو استاد راهنما داشته باشد، در محاسبه ظرفیت تعداد پایان نامه برای هر استاد راهنما، معادل یک دوم (۵۰ درصد) محسوب می شود.

۲. در شرایط استثنایی و با توجه به تعداد دانشجویان مقطع کارشناسی ارشد و دکترای تخصصی هر گروه و نیز تعداد اعضای هیئت علمی دارای شرایط راهنمایی پایان نامه و درجه علمی آن ها، تصمیم گیری در خصوص

هدایت همزمان پایان نامه ها بیش از هریک از موارد بند الف، ب و ج بند فوق با لحاظ توانایی علمی عضو هیئت علمی و رعایت عدالت بر عهده شورای تحصیلات تکمیلی دانشکده می باشد.

۳. شورای تحصیلات تکمیلی دانشکده موظف است بر رعایت سقف تعداد پایان نامه در گروههای آموزشی نظارت داشته باشد.

د- وظایف استاد راهنمای پژوهشی

- ۱) استاد راهنما تمام فعالیت های علمی و پژوهشی مرتبط با پایان نامه دانشجوی را هدایت و نظارت می نماید.
- ۲) استاد راهنما باید با توجه به امکانات پژوهشی موجود، کار تحقیقاتی دانشجوی را به نحوی برنامه ریزی و هدایت می کند تا در موعد مقرر به اتمام برسد.
- ۳) استاد راهنما لازم است ساعاتی از هفته را برای راهنمایی دانشجوی اختصاص دهد. تعداد ساعاتی را که استاد راهنمایی پژوهشی به راهنمایی پایان نامه دانشجوی اختصاص می دهد باید در هر نیمسال تحصیلی حداقل ۸ برابر تعداد واحد پایان نامه در آن نیمسال باشد.
- ۴) استادان راهنما موظف هستند ساعاتی از هفته برای راهنمایی دانشجوی اختصاص داده و مراتب را به شورای تحصیلات تکمیلی دانشکده اطلاع دهد.
- ۵) تبصره: در صورتی که دانشجوی از راهنمایی چند استاد بهره مند می گردد، این تعداد ساعت می تواند مجموع ساعات صرف شده توسط همه اساتید راهنما باشد.
- ۶) استاد راهنما هر شش ماه گزارشی مکتوب از پیشرفت پایان نامه دانشجوی دریافت و بررسی می نماید.
- ۷) این گزارش پس از تایید استاد راهنما به شورای تحصیلات تکمیلی دانشکده تسلیم می شود. و با حضور دانشجوی، استاد و یا اساتید راهنما و مشاور در جلسه ای با حضور اعضای منتخب شورای تحصیلات تکمیلی، مورد بررسی قرار می گیرد.
- ۸) استاد راهنما باید بر تدوین مقاله منتج از پایان نامه توسط دانشجوی نظارت کند و حسب مورد راهنمایی لازم را ارائه دهد.
- ۹) استاد راهنما به آماده شدن دانشجوی برای شرکت در جلسات گزارش شش ماه، پیش دفاع و دفاع کمک می نماید.

۵- شرایط تغییر استاد راهنما و مشاور

- ۱) هر دانشجو حداکثر یکبار مجاز به تغییر استاد و یا اساتید راهنما می باشد و این تغییر باید با موافقت طرفین و با ذکر دلایل کافی و تایید شورای پایان نامه و تصویب شورای تحصیلات تکمیلی دانشکده باشد.
- ۲) چنانچه استاد راهنما در مقطع خاص (بیش از دو پنجم مدت زمامت اجرای پایان نامه) نتواند دانشجو را هدایت کند، باید به صورت کتبی و با توافق دانشجو، جانشینی را انتخاب و به شورای پایان نامه و شورای تحصیلات تکمیلی دانشکده برساند.
- تبصره ۱: در صورت عدم توافق مابین استاد راهنما و دانشجو در مورد استاد راهنمای جایگزین، تصمیم گیری به عهده شورای پایان نامه خواهد بود و تصمیم اتخاذ شده برای طرفین لازم الجراست.
- تبصره ۲: در صورت تغییر استاد راهنما، تغییر عنوان پایان نامه با نظر استاد راهنمای جدید، موافقت دانشجو، تایید شورای پایان نامه و شورای تحصیلات تکمیلی دانشکده خواهد بود.
- ۳) در صورتی که طول مدت غیبت استاد راهنما، بدون تعیین جانشین، بیش از دو پنجم مدت زمان اجرای پایان نامه باشد، به منزله غیبت استاد راهنما تلقی گردیده و استاد راهنمای جدید، توسط شورای پایان نامه با رعایت مفاد بند ۲ فوق الذکر برای دانشجو تعیین می گردد.
- ۴) تغییر استاد مشاور حداکثر یک بار و بنا به پیشنهاد استاد راهنما و موافقت کتبی استاد مشاور و با ذکر دلایل کافی و پس از تایید شورای پایان نامه و شورای تحصیلات تکمیلی انجام می پذیرد.

بخش سوم: فرآیند انتخاب موضوع تا دفاع از پایان نامه

فرایند بررسی و تایید و تصویب نهایی عنوان (پیش پروپوزال)، پروپوزال، گزارشات شش ماهه و پیش دفاع پایان نامه و مسئولیت نظارت بر برگزاری کلیه جلسات برعهده شورای پایان نامه یا شورای تحصیلات تکمیلی دانشکده خواهد بود.

مرحله پژوهشی پس از مرحله آموزشی و قبولی دانشجو در آزمون جامع آغاز شده و با تدوین پایان نامه و دفاع از آن پایان می پذیرد.

الف- انتخاب و تصویب عنوان پایان نامه (پیش پروپوزال)

- ۱) دانشجو باید از ابتدای نیمسال دوم تحصیلی استاد راهنمای پژوهشی و موضوع پایان نامه خود را براساس فرایند موبوطه انتخاب کند (حداکثر تا پایان نیمسال دوم موضوع پایان نامه باید انتخاب شود). جلسات دفاع از پروپوزال

پیشنهادی و پیش پروپوزال حداکثر تا پایان نیمسال سوم تحصیلی با حضور استادان راهنما و مشاور، داوران منتخب تحصیلات تکمیلی برگزار شود.

(۲) فرایند انتخاب و تصویب عنوان پایان نامه (پیش پروپوزال) در پیوست ۱ آورده شده است.

(۳) موضوع پایان نامه، می تواند به پیشنهاد استاد راهنما یا با انتخاب خود دانشجو باشد.

(۴) موضوع پیشنهادی در قالب یک پیش پروپوزال و حداکثر در دو تا چهار صفحه همراه با فهرست منابع ارائه شود. پیش پروپوزال باید شامل عنوان دقیق بوده و بیان مسئله و اهداف، بررسی متون اولیه، روش اجرای مختصر و نوآوری موضوع در آن درج شده باشد و به تایید استاد راهنما رسیده باشد.

تبصره ۱: حضور دانشجو در جلسه پیش دفاع الزامی است.

(۵) پیش پروپوزال ارائه شده، به صورت مکتوب و یا از طریق ایمیل به اطلاع تمام اعضا هیات علمی شورای پایان نامه یا تحصیلات تکمیلی می رسد. اعضای هیئت علمی باید تلاقی منافع، تشابه، یا مغایرت عنوان با نوآوری ادعایی را در صورت وجود، حداکثر طی ده روز کاری، به صورت مستند و با ذکر مصادیق، کتبا یا از طریق ایمیل به معاون تحصیلات تکمیلی اعلام نمایند. دلایل مخالفت باید دقیق و مستند بوده و از کلی گویی اجتناب شود. نظرات و دلایل ارائه شده بدون ذکر نام استاد به استاد راهنما و دانشجو مربوطه منعکس می گردد.

(۶) سپس پیش پروپوزال، نظرات مطرح شده توسط اعضای هیئت علمی و پاسخ استاد راهنما و دانشجو (در صورت وجود) در شورای پایان مورد بحث و بررسی قرار خواهد گرفت.

(۷) در این جلسه تصویب عنوان (پیش پروپوزال) در شورای پایان نامه یا تحصیلات تکمیلی، با رای بیش از نصف اعضای شورا صورت می پذیرد.

(۸) در صورت تایید پیش پروپوزال که به منزله ی تایید عنوان است. دانشجو مراحل نگارش پروپوزال را آغاز می کند.

ب- نگارش و تصویب پروپوزال

(۱) دانشجو موظف است طبق فرمت تعیین شده پروپوزال را تدوین نماید.

(۲) دانشجو موظف است پروپوزال پایان نامه خود را قبل از آزمون جامع برای طی مراحل تصویب، به دانشکده تحویل داده باشد؛ اما گرفتن واحد پایان نامه و شروع مراحل پژوهشی به بعد از قبولی در آزمون ماکول می شود.

- ۳) با تأیید استاد/ استادان راهنما، دانشجو درخواست برگزاری جلسه دفاع از پروپوزال را به شورای پایان نامه یا تحصیلات تکمیلی تحویل می دهد.
- ۴) شورای پایان نامه یا تحصیلات تکمیلی اعضای حاضر در جلسه دفاع از پروپوزال را تعیین می نماید.
- ۵) تبصره: به منظور بررسی دقیق تر پروپوزال های پیشنهادی، شورای پایان نامه یا تحصیلات تکمیلی می تواند از داوران داخل دانشکده یا خارج دانشکده/ دانشگاه یا هر دو استفاده نماید. توصیه می شود داوران در طول فرایند انتخاب تا ارائه نهایی پایان نامه ثابت باشند.
- ۶) دانشجو موظف است حداقل ۱۰ روز قبل از جلسه دفاع از پروپوزال، متن مکتوب پروپوزال را به همه اعضای تعیین شده برای حضور در جلسه دفاع از پروپوزال تحویل و یا از طریق ایمیل برای ایشان ارسال نماید.
- ۷) ارزیابی پروپوزال های ارائه شده، بر اساس فرم مشخص که در اختیار داوران قرار می گیرد انجام می شود.
- ۸) نمونه فرم ارزیابی پروپوزال پایان نامه دکتری تخصصی (PhD) در پیوست ۳ آورده شده است.
- ۹) جلسه دفاع از پروپوزال به صورت علنی و با اعلام قبلی خواهد بود. در این جلسه دانشجو ضمن ارائه پروپوزال و پاسخگویی به سوالات داوران از پروپوزال خود دفاع می نماید.
- تبصره ۱: حضور دانشجو در جلسه دفاع الزامی است.
- تبصره ۲: در صورتی که استاد راهنمای اول نتواند در جلسه دفاع حضور داشته باشد، حضور استاد راهنمای دوم ضروری است.
- ۱۰) پس از برگزاری جلسه دفاع از پروپوزال، دانشجو موظف است یک نسخه از پروپوزال را در فرم مربوطه به همراه سی دی و صورت جلسه مصوبه شورای پایان نامه یا تحصیلات تکمیلی که به تأیید معاون تحصیلات تکمیلی رسیده است، به اداره آموزش تحصیلات تکمیلی دانشکده تحویل دهد.
- ۱۱) استاد راهنمای اول موظف است حداکثر تا ۱۴ روز بعد از تاییدیه قبولی در آزمون جامع، پروپوزال دانشجو را که به تأیید داوران و شورای پایان نامه یا تحصیلات تکمیلی رسیده است، جهت دریافت تأییدیه کمیته اخلاق و شورای پژوهشی دانشگاه در سیستم ثبت کند.

ج- تغییر موضوع پایان نامه

هر دانشجو تا حداکثر شش ماه پس از ثبت موضوع پایان نامه در شورای تحصیلات تکمیلی دانشکده و فقط یکبار، با ذکر دلایل منطقی از طرف استاد راهنما، تأیید شورای پایان نامه و تصویب نهایی شورای تحصیلات تکمیلی دانشکده، می تواند موضوع پایان نامه را تغییر دهد. لازم است دانشجو مجدداً تمام مراحل تأیید عنوان و پروپوزال جدید را، بر طبق فرایند ذکر شده در بالا طی نماید.

د- اجرا و پیشرفت پایان نامه

- ۱) دانشجو پس از انتخاب واحد پایان نامه تا زمانی که آن را به پایان نرسانده، موظف است بر اساس تقویم دانشگاهی در نیمسال های بعد نیز ثبت نام و واحد پایان نامه را اخذ نماید. نمره پایان نامه در آخرین نیمسال تحصیلی در کارنامه دانشجو ثبت می شود.
- ۲) دانشجو موظف است هر ۶ ماه یک نوبت گزارشی مکتوب از پیشرفت کار خود را به استاد راهنما ارائه کند (ارائه حداقل دو گزارش شش ماهه الزامی است). این گزارش با حضور دانشجو و استاد راهنما در جلسه ای که اعضای آن توسط شورای پایان نامه تعیین می شود، مورد بررسی قرار می گیرد. گزارش ارائه شده پس از تأیید استاد راهنما به شورای تحصیلات تکمیلی دانشکده جهت درج در پرونده دانشجو تحویل می گردد. در صورت تعویق در ارائه گزارش پیشرفت، پس از بررسی در شورای پایان نامه، نسبت به نحوه برخورد با دانشجو تصمیم گیری خواهد شد.
- ۳) دانشجو موظف است علاوه بر گزارش شش ماهه، در هر زمانی که استاد راهنما تعیین کند نتیجه تحقیقات خود را به وی گزارش کند.
- ۴) زمان دفاع از پایان نامه باید حداقل دو نیمسال تحصیلی بعد از ثبت پروپوزال در شورای پژوهشی دانشگاه می باشد. حداکثر مهلت دفاع از پایان نامه تا پایان مدت مجاز تحصیلی است.

ه- پیش دفاع از پایان نامه

- ۱) دانشجو موظف است فرایند مربوط به اجرای پایان نامه دکتری تخصصی (PhD) و برگزاری جلسه پیش دفاع را مطالعه نماید (پیوست ۴).

- ۲) دانشجوی موظف است فرم مربوط به جلسه برگزاری پیش دفاع از پایان نامه را از آموزش تحصیلات تکمیلی و پس از تکمیل در جلسه پیش دفاع و تأیید استاد راهنما به آموزش تحصیلات تکمیلی تحویل دهد.
نمونه فرم درخواست جلسه پیش دفاع از پایان نامه در پیوست شماره ۴ آورده شده است.
- ۳) دانشجوی موظف است قبل از جلسه دفاع در جلسه پیش دفاع، در حضور استادان راهنما و مشاور و داوران منتخب به ارائه نتایج پایان نامه بپردازد.
نمونه صورت جلسه پیش دفاع از پایان نامه در پیوست شماره ۵ آورده شده است.
- ۴) پس از جلسه پیش دفاع و تأیید کیفیت علمی اصلاحات مورد نظر توسط اعضای جلسه و اعلام قابل دفاع بودن پایان نامه، دانشجوی می تواند با ارائه تاییدیه کتبی استاد راهنما درخواست برگزاری جلسه دفاع برای شورای تحصیلات تکمیلی دانشکده ارسال می گردد.
نمونه فرم درخواست جلسه دفاع از پایان نامه در پیوست شماره ۶ آورده شده است.
تبصره: در صورتی که در جلسه پیش دفاع، پایان نامه تأیید نگردد. جلسه دفاع برای صدور مجوز دفاع فقط یک بار تکرار می شود. در صورت عدم تأیید در بار دوم، ادامه کار دانشجوی تابع سایر مقررات دانشگاه می باشد.
- ۵) در صورت تأیید پایان نامه در جلسه پیش دفاع، دانشجوی باید با رعایت سقف مدت مجاز دوره آموزشی و سایر مقررات آموزشی دانشگاه، از پایان نامه خود دفاع کند. توصیه می شود حداکثر طی یک ماه، دفاع از پایان نامه انجام گیرد.

و- دفاع از پایان نامه

- ۱) دانشجوی موظف است فرایند مربوط به برگزاری جلسه دفاع را مطالعه نماید (پیوست ۴).
- ۲) زمان دفاع از پایان نامه باید حداقل دو نیمسال تحصیلی بعد از ثبت پروپوزال در شورای پژوهشی دانشگاه و اخذ پایان نامه باشد.
- ۳) بعد از تکمیل و تدوین پایان نامه توسط دانشجوی که اتمام آن را استاد راهنمای پژوهشی اعلام می کند و پس از تأیید کتبی اعضای هیئت داوران پیش دفاع، مبنی بر قابل دفاع بودن پایان نامه، دانشجوی موظف است که جلسه ای که زمان آن را، شورای تحصیلات تکمیلی دانشکده تعیین می نماید، در حضور هیئت داوران از پایان نامه خود دفاع نماید.

۴) فاصله جلسه پیش دفاع و دفاع حداقل باید دو هفته باشد.

۵) مدارک لازم جهت کسب مجوز دفاع از پایان نامه، حداقل ۱۵ روز کاری قبل از شروع جلسات شورای تحصیلات تکمیلی دانشکده جهت بررسی اولیه و تأیید تاریخ دفاع، توسط دانشجو به اداره آموزش تحصیلات تکمیلی دانشکده تحویل داده شود، این مدارک شامل:

الف. صورت جلسه پیش دفاع:

ب. فرم تکمیل شده درخواست دفاع و تأییدیه اساتید راهنما مبنی بر آمادگی دانشجو با امضای اساتید راهنما، مشاور و معاون تحصیلات تکمیلی؛

نمونه فرم تأییدیه استاد راهنما مبنی بر آمادگی دانشجو و درخواست دفاع در پیوست شماره ۶ و ۷ آورده شده است.

پ. متن پایان نامه باید بر طبق شیوه نامه نگارش پایان نامه مصوب شورای پژوهشی دانشگاه تنظیم گردد.

ت. شرط اجازه دفاع از پایان نامه، چاپ یا پذیرش نهایی یک مقاله اصیل (Original article) به زبان انگلیسی منتج از پایان نامه در یکی از مجلات معتبر نمایه یک خارجی یا داخلی (PubMed, Medline, ISI) که دانشجو باید نویسنده اول باشد.

تبصره ۱: لازم است دانشجو در کلیه مقالات، آدرس (Affiliation) دانشکده و دانشگاه علوم پزشکی همدان را به عنوان آدرس خود در مقاله ذکر نموده باشد.

مثال: نام و نام خانوادگی ... ، دانشجوی دکترای پرستاری دانشکده پرستاری و مامایی، دانشگاه علوم پزشکی همدان

تبصره ۲: در مقالات شرطی، باید دانشجو نویسنده اول باشد.

تبصره ۳: ارایه گواهی ثبت اختراع یا اکتشاف بین المللی، Patent، و یا تولید محصول با تأییدیه شورای تحصیلات تکمیلی دانشگاه می توانند جایگزین مقاله شود.

تبصره ۴: در مقالات غیر شرطی (امتیاز ارفاقی) تعیین جایگاه دانشجو و یا تعداد دانشجویانی که از امتیاز یک مقاله می توانند استفاده کنند بر عهده شورای تحصیلات تکمیلی دانشکده است.

تبصره ۶: مسئولیت کنترل موارد احتمالی مشابهت و سرقت ادبی در انتشارات بر عهده دانشجو، اساتید راهنما و مشاور می‌باشد. هر زمان که مشخص شود مقاله تهیه شده یا منتشر شده توسط دانشجو مشمول موارد فوق است، دانشجو نمی‌تواند از پایان نامه خود دفاع نماید و جهت برخورد قانونی به مراجع مربوطه در دانشگاه معرفی می‌شود.

ز- برگزاری جلسه دفاع از پایان نامه

- ۱) دانشجو موظف است در این جلسه، گزارشی از کار پایان نامه خود را ارائه نموده و از آن دفاع نماید.
 - ۲) دانشجو می‌تواند فرم مربوط به صورت جلسه دفاع و ارزیابی دفاع از پایان نامه را از سایت دانشکده تهیه نماید. نمونه فرم صورت جلسه دفاع و ارزیابی دفاع از پایان نامه در پیوست ۷ و ۸ آورده شده است.
 - ۳) هیئت داوران به پیشنهاد شورای پایان نامه یا تحصیلات تکمیلی، با هماهنگی استاد راهنما و تأیید شورای تحصیلات تکمیلی دانشکده و دانشگاه تعیین می‌شوند.
 - ۴) هیئت داوران (با حداقل پنج عضو) متشکل از استادان راهنما، مشاور یا مشاوران و دو نفر عضو هیئت علمی داخل دانشکده و دو نفر عضو هیئت علمی سایر دانشگاه‌ها یا مؤسسات تحقیقاتی در رشته مربوطه است. تبصره ۱: داوران باید حداقل درجه استادیاری و سه سال سابقه تدریس یا پژوهش در دوره تحصیلات تکمیلی داشته باشند.
 - تبصره ۲: حداقل یک نفر از اعضای هیئت داوران باید دارای درجه دانشیاری یا بالاتر باشد.
 - تبصره ۳: در صورت وجود در داخل کشور، مرتبه علمی یکی از دو اعضای هیئت داوران دانشگاه‌ها یا مؤسسات تحقیقاتی دیگر باید حداقل دانشیار باشد.
 - تبصره ۴: یک نفر از اعضای هیئت داوران با حکم رسمی از طرف ریاست دانشکده به عنوان نماینده شورای تحصیلات تکمیلی بدون حق رای و جهت نظارت بر رعایت قوانین، در جلسه دفاع شرکت می‌نمایند.
 - ۵) جلسه دفاع با ریاست استاد راهنمای اول تشکیل و با حضور دانشجو، استادان راهنما و مشاور و نماینده شورای تحصیلات تکمیلی و حداقل سه تن دیگر از اعضای هیئت داوران رسمیت می‌یابد. **تعداد اعضای هیئت داوران نباید در هیچ شرایطی کمتر از ۵ نفر باشد.**
- تبصره: اعلام موافقت کتبی هر یک از اساتید راهنما و مشاوره پایان نامه که قادر به حضور در جلسه دفاع نیست، با ذکر اینکه محتوای پایان نامه را مطالعه نموده و آن را قابل دفاع می‌داند، الزامی است.

۶) دانشجو موظف است برحسب خواسته داوران، پرینت یا فایل الکترونیک پروپوزال و پایان نامه را در اختیار ایشان قرار دهد.

۷) زمان و مکان برگزاری جلسه دفاع باید حداقل سه هفته قبل از موعد مقرر و با اعلام کتبی به وسیله مسئولین دانشکده به اطلاع اساتید راهنما، مشاور و داوران و با درج آگهی در تابلو اعلانات دانشکده، گروه و محل برگزاری جلسه دفاع توسط دانشجو، به اطلاع عمومی برسد.

تبصره: تغییر ساعت، روز و مکان جلسه دفاع فقط یکبار و در صورت موافقت شورای پایان نامه و پس از هماهنگی با دانشکده، امکان پذیر است.

۸) دانشجو برای جلسه دفاع باید نسخه الکترونیکی و پرینت پروپوزال و پایان نامه خود را به همراه داشته باشد و از شیوه های مناسب (مانند پاور پوینت و ...) برای ارائه استفاده کند.

۹) دانشجو مسئول هماهنگی جهت آماده بودن محل دفاع، نور، کامپیوتر و سایر موارد لازم جهت برگزاری مناسب جلسه دفاع است.

۱۰) در جلسه دفاع، دانشجو مسئول پاسخگویی به سوالات داوران است و تنها در صورتی که دانشجو علیرغم ارائه توضیحات، قادر به مجاب نمودن داوران نشود، اساتید راهنما و مشاور می توانند توضیحات خود را ارائه نمایند.

ح- ارزشیابی پایان نامه

معیارهای ارزشیابی پایان نامه

۱) وظیفه هیئت داوران، ارزیابی دقیق و احراز کفایت دستاوردهای علمی و صحت پایان نامه با توجه به معیارهای زیر است:

- محتوای پژوهشی و علمی

- نحوه نگارش و تدوین محتوای پایان نامه

- کیفیت دفاع از یافته ها

- محصولات پایان نامه

- رعایت زمان بندی اجرای پایان نامه

۲) سقف امتیاز پایان نامه حداکثر بیست (۲۰) است که با توجه به فرم ارزیابی پایان نامه دانشجویان دکتری تخصصی تدوین شده در دانشکده تعیین می گردد.

نمونه فرم ارزیابی پایان نامه دانشجویان دکتری تخصصی در پیوست شماره ۸ آورده شده است.

✓ نشانگرهای محتوای پژوهشی و شاخص های نوآوری علمی:

- مطابقت پایان نامه با پروپوزال
- خلاصه فارسی و انگلیسی برگرفته از مفاد پایان نامه
- کیفیت پژوهش (از نظر محتوای بخش های پایان نامه شامل بیان مسئله، مرور متون، روش تحقیق، یافته ها و استنتاج های علمی، کافی و به روز بودن منابع مورد استفاده)
- کیفیت مقالات چاپ شده (یا با پذیرش قطعی) در مجلات علمی معتبر
- مرتبط بودن مقالات چاپ شده (یا با پذیرش قطعی) با موضوع پایان نامه، طرحهای تحقیقاتی یا پروژه کلاسی طول تحصیل دکترای تخصصی
- متناسب بودن زمان چاپ (یا پذیرش قطعی) مقالات با زمان انجام پایان نامه و طول تحصیل
- تعداد و کیفیت اختراع ثبت شده و تولید دانش فنی، طبق آیین نامه مصوب مربوطه.

✓ نشانگرهای نحوه ارائه در جلسه دفاع:

- اثبات نوآوری پایان نامه
 - تسلط بر موضوع پایان نامه
 - طبقه بندی و انسجام مطالب
 - رعایت وقت جلسه
 - استفاده مناسب از ابزار کمک آموزشی
 - شیوایی بیان
 - توانایی پاسخگویی به سوالات داوران
- ✓ نشانگرهای نحوه نگارش و تدوین محتوای پایان نامه:
- رعایت اصول نگارش ادبی

-روان بودن متن

-رعایت شیوه نگارش پایان نامه مصوب دانشگاه شامل:

-مشخصات صفحه اول

-مشخصات صفحات داخلی؛

-شیوه نگارش منابع و مأخذ.

✓ نشانگرهای معیار رعایت زمان بندی اجرای پایان نامه:

- ارائه به موقع گزارش های ۶ ماهه؛

- اتمام پایان نامه در موعد مقرر تحصیلی

- ارائه لوگ بوک تکمیل شده.

ت- ارزشیابی نهایی پایان نامه و نمره دهی

۱) وظیفه ارزشیابی نهایی پایان نامه به عهده هیئت داوران است. هیئت داوران بلافاصله پس از جلسه دفاع، در جلسه ای جداگانه و بدون حضور دانشجو، فرم ارزشیابی را تکمیل نموده و نماینده تحصیلات تکمیلی دانشکده، پس از جمع بندی نمره را اعلام می کند. نمره دهی توسط هیئت داوران انجام می شود.

۲) هیئت داوران در پایان جلسه دفاعیه پس از شور و بررسی در خصوص اصالت و صحت پایان نامه امتیاز آن را با تأکید بر رتبه به شرح زیر سطح بندی می نماید:

ردیف	رتبه	نمره
۱.	عالی	۲۰-۱۹
۲.	بسیار خوب	۱۸-۱۸/۹۹
۳.	خوب	۱۶/۱۷-۵/۹۹
۴.	قابل قبول	۱۶-۱۵/۴۹
۵.	غیر قابل قبول	کمتر از ۱۵

تبصره: رتبه و نمره پایان نامه در کارنامه ثبت می شود ولی در میانگین کل محاسبه نمی شود.

۳) ملاک تصمیم گیری در خصوص نمره پایان نامه میانگین نمرات حداقل پنج نفر از اعضای هیئت داوران است.

۴) حداقل ۱۰ و حداکثر ۲۰ درصد نمره کل پایان نامه به تولیدات علمی (مقاله یا ثبت اختراع) تعلق می گیرد.

تبصره ۱: در صورتی که دانشجوی طی دوران تحصیل علاوه بر مقاله شرطی، مقاله ای به زبان انگلیسی از پایان نامه یا طرح های تحقیقاتی دانشجو در طول تحصیل دکتری با نمایه یک (ISI یا PubMed و یا Medline) و یا با نمایه دو (ESCI, Scopus) و با اولین آدرس دانشگاه علوم پزشکی همدان به عنوان نویسنده اول یا مسئول چاپ کرده باشد تا ۰/۵ نمره تشویقی به نمره پایان نامه وی اضافه خواهد شد.

تبصره ۲: در صورتی که دانشجو مقاله شرطی منتج از پایان نامه را در یکی از مجلات *درای* IF بالای دو چاپ یا پذیرش نهایی اخذ کرده باشد، تا ۰/۵ نمره تشویقی به نمره پایان نامه وی، اضافه خواهد شد.

تبصره ۳: در صورتی که پایان نامه از نظر هیئت داوران غیر قابل قبول تشخیص داده شد، دانشجو می تواند در مدتی که از حداکثر مدت مجاز تحصیل وی تجاوز نکند، پایان نامه خود را کامل و بار دیگر در زمانی که هیئت داوران تعیین می کند، از آن دفاع نماید. دانشجویی که در فرصت تعیین شده نتواند از پایان نامه خود دفاع نماید از تحصیل محروم شده و مدرک و سوابق تحصیلی دریافت نمی کند.

۵) دانشکده موظف است نتیجه قبولی یا عدم قبولی یا تمدید مهلت دفاع دانشجویان را حداکثر ۲ هفته پس از زمان مقرر برگزاری جلسه دفاع به همراه فرم صورت جلسه مربوطه به اداره کل تحصیلات تکمیلی دانشگاه ارسال نماید. تنظیم و تکمیل صورت جلسه دفاع در انتهای جلسه و تحویل آن به تحصیلات تکمیلی دانشکده الزامی است.

بخش چهارم: اعتبار مالی و حقوق معنوی پایان نامه

الف- اعتبار مالی

۱. معاونت تحقیقات و فناوری دانشگاه تأمین اعتبارات لازم برای اجرای پایان نامه ها و اعتبار لازم برای عقد قرارداد های پایان نامه ها در دانشکده ها را در سقف تصویب شده تأمین می نمایند. برای تأمین اعتبار پایان نامه های با بودجه بالاتر از سقف مصوب دانشکده، پایان نامه مذکور باید به تایید معاونت تحقیقات و فناوری دانشگاه جهت تأمین اعتبار برسد.

۲. اعتبار پرداخت شده برای پایان نامه، فقط جهت پرداخت هزینه های انجام پایان نامه و به منظور تهیه ملزومات اجرایی بوده و به عنوان حق الزحمه استاد اهنما و یا دانشجو در نظر گرفته نمی شود.

۳. در صورت عدم انجام تعهدات توسط دانشجو، دانشکده مجاز است نسبت به لغو قرارداد و مطالبه خسارت، ادامه و یا تمدید و یا واگذاری اقدام نماید.

ب- حقوق معنوی

۱. اسم دانشجو در مقالات منتج از پایان نامه که خود وی آن ها را نوشته است نفر اول است و اسامی استاد راهنمای پایان نامه و سایر همکاران پایان نامه بر اساس توافق کلی و تحت نظارت راهنمای پایان نامه و بر مبنای اصول اخلاق در انتشارات علمی مشخص خواهد شد.
۲. مقاله منتج از پایان نامه که دانشجو برای دفاع آن را ارائه می دهد تا بتواند از پایان نامه خود دفاع نماید باید توسط دانشجو نوشته شده باشد و لذا نام وی به عنوان نویسنده اول باشد. استاد راهنمای اول (یا هر یک از اعضای تیم که استاد راهنما تأیید می کند) باید به عنوان نویسنده مسئول باشند.
۳. پیشنهاد می شود، استاد راهنما نوشتن سایر مقالات را نیز به دانشجوی مربوطه بسپارد اما در صورتی که این کار به تشخیص وی میسر نبود، استاد راهنما در مورد نگارش سایر مقالات و ترتیب اسامی مطابق با اصول اخلاق در انتشارات تصمیم گیری خواهد نمود.
۴. دانشجو موظف است آدرس گروه، دانشکده و دانشگاه را به عنوان آدرس اول خود ذکر کند. قرار دادن آدرس های دوم و به بعد با تأیید استاد راهنمای پژوهشی دانشجو امکان پذیر است. دانشجو در کلیه مقالات بعدی که بعد از دفاع و براساس داده های پایان نامه خود منتشر می کند، موظف است با استاد راهنمای پژوهشی خود هماهنگ کرده و آدرس دانشگاه علوم پزشکی همدان را به عنوان یکی از آدرس های خود در مقاله ذکر نماید.
۵. کلیه فعالیت های مرتبط با پایان نامه دانشجوی دکتری تخصصی و بالأخص چاپ مقالات پژوهشی یا ثبت اختراع و نظایر آن قبل از ارسال به مجلات یا مراجع ذی ربط جهت چاپ، ثبت یا تأیید، منحصرأ باید با نظارت، تأیید و از طریق استاد راهنمای پژوهشی دانشجو صورت پذیرد.
۶. نظر به اینکه چاپ و انتشار کتاب از پایان نامه های تحصیلی دانشجویان دانشگاه علوم پزشکی همدان مبین بخشی از فعالیت های علمی پژوهشی دانشگاه است بنابراین به منظور آگاهی و رعایت حقوق دانشگاه، دانش آموختگان این دانشگاه نسبت به رعایت موارد ذیل متعهد می شوند:

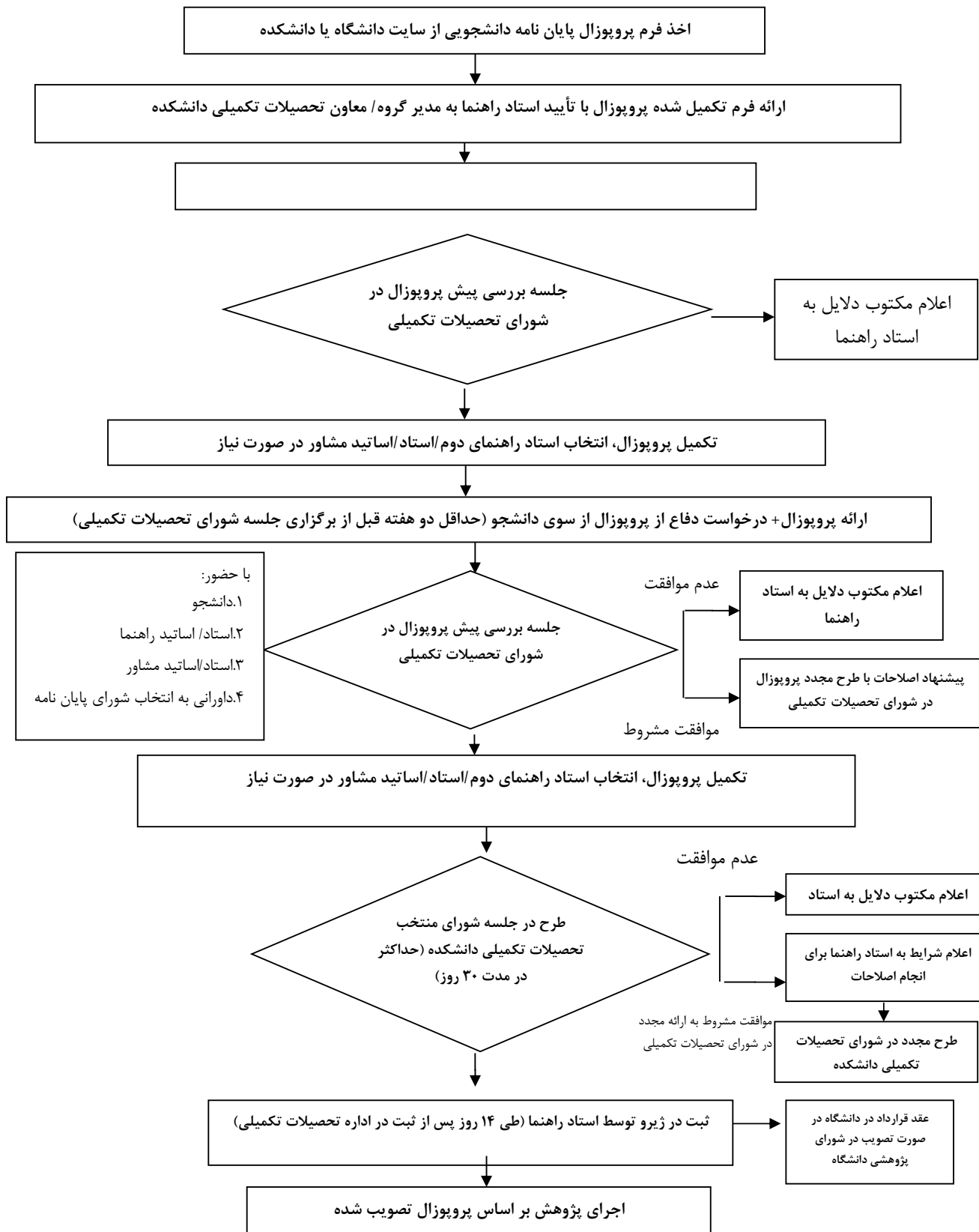
در صورت اقدام به چاپ پایان نامه خود، مراتب را قبلاً به طور کتبی به دفتر ((دفتر نشر آثار علمی دانشگاه)) اطلاع دهد؛ در صفحه سوم کتاب (پس از برگ شناسه کتاب) عبارت ذیل را چاپ کند:
((کتاب حاضر، حاصل پایان نامه دکتری تخصصی نگارنده در رشته است که در سال در دانشکده دانشگاه علوم پزشکی همدان به راهنمایی سرکارخانم /جناب آقای دکتر، مشاور سرکارخانم /جناب آقای دکتر و مشاور سرکارخانم /جناب آقای دکتر از آن دفاع شده است.))

بخش پنجم: راهنمای تدوین پایان نامه

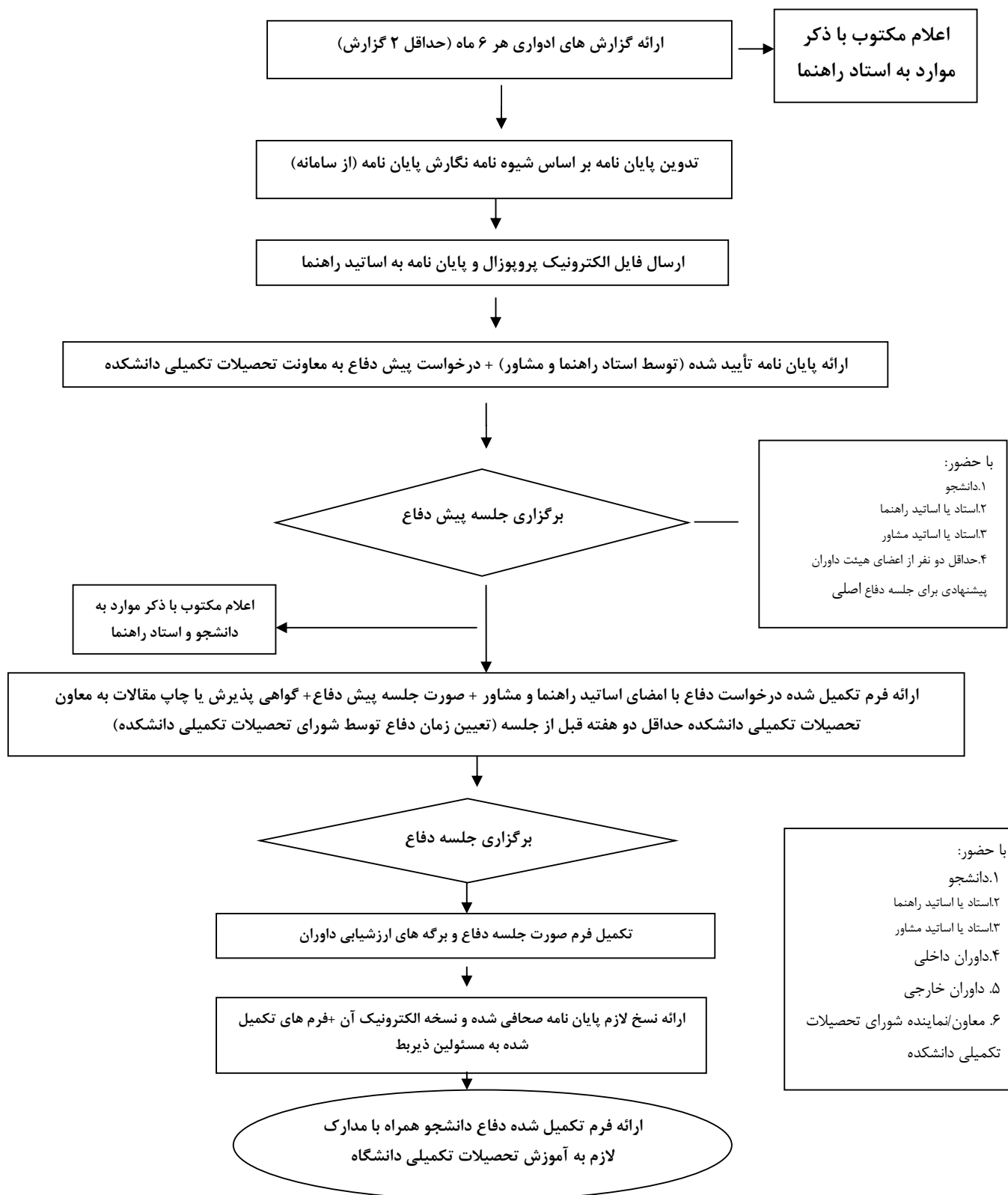
۱. از آنجا که پایان نامه از انتشارات رسمی دانشگاه تلقی می شود و در مجامع و انتشارات علمی قابل استناد می باشد، ضروری است بر اساس معیارها و ضوابط قابل قبول علمی تهیه گردد. به منظور رعایت نکات فوق و ایجاد هماهنگی از نظر شکل ظاهری، نحوه تایپ، صحافی و صفحه پردازی پایان نامه تحصیلی دانشجویان دوره دکتری تخصصی (PhD)، لازم است که پایان نامه ها بر اساس فرمت تعیین شده از سوی دانشگاه علوم پزشکی همدان تهیه شوند.

۲. شیوه نامه نگارش و کلیه فرم های مورد نیاز در فرایند انجام پایان نامه، از طریق سامانه معاونت تحقیقات و فناوری دانشگاه و دانشکده پرستاری و مامائی در دسترس می باشند. لازم به ذکر است که پایان نامه هایی که از استاندارد های تعیین شده برخوردار نباشد مورد قبول دانشگاه قرار نخواهد گرفت.

**پیوست ۱: فلوجارت فرایند بررسی و تصویب پروپوزال پایان نامه
دکتری تخصصی (PhD)**



پیوست ۲: فرایند اجرای پایان نامه دکتری تخصصی (PhD) و برگزاری جلسات پیش دفاع و دفاع



پیوست ۳: نمونه فرم ارزیابی پروپوزال پایان نامه
دکتری تخصصی (PhD)

بسم تعالی



فرم ارزیابی پروپوزال پایان نامه دانشجویان دکتری تخصصی (PhD)

نام خانوادگی دانشجو:

عنوان پروپوزال (به فارسی و انگلیسی):

.....
.....
.....
.....

۱. آیا عنوان در راستای اولویت پژوهشی دانشکده/دانشگاه می باشد؟ بله خیر

۲. مقدمه و معرفی:

الف) معرفی موضوع:

گویا است نسبتاً گویا است گویا نیست

ب) اشاره به پژوهش های قبلی

اشاره شده است اشاره نشده است منابع بیشتر موجود است

ج) ضرورت انجام طرح

گویا است نسبتاً گویا است گویا نیست

لطفا در صورت نیاز نظرات اصلاحی و تکمیلی خود را مرقوم فرمایید.

۳. اهداف:

الف) آیا اهداف روشن و گویا هستند؟ بلی خیر

ب) آیا با تحصیل اهداف اختصاصی هدف کلی به دست می آید؟ بلی خیر

۴. روش اجرا:

الف) نوع مطالعه با توجه به عنوان و اهداف طرح:

۱- مناسب است ۲- نسبتاً مناسب است ۳- مناسب نیست

ب) حجم نمونه با توجه به نوع مطالعه:

۱- مناسب است ۲- نسبتاً مناسب است ۳- مناسب نیست

ج) روش نمونه گیری با توجه به نوع مطالعه:

۱- مناسب است ۲- نسبتاً مناسب است ۳- مناسب نیست

د) ابزار و روش جمع آوری اطلاعات با توجه به نوع مطالعه:

۱- مناسب است ۲- نسبتاً مناسب است ۳- مناسب نیست

ه) روش های تجزیه و تحلیل :

۱- مناسب است ۲- نسبتاً مناسب است ۳- مناسب نیست

لطفاً نظرات خود را در مواردی که به روش اجرا مربوط می شود به تفکیک هر بند مرقوم فرمایید:

۵. پیش بینی زمان لازم برای اجرا : مناسب است نسبتاً مناسب است مناسب نیست

۶. هزینه ها: مناسب است نسبتاً مناسب است مناسب نیست

لطفاً در مورد هزینه ها چنانچه نظری دارید مرقوم فرمایید:

۷. مشکلات اجرایی احتمالی و روش های حل آن:

بیان نشده بیان شده و ناقص است بیان شده و صحیح است

۸. ملاحظات اخلاقی:

بیان نشده بیان شده و ناقص است بیان شده و راه حل ارائه گردیده است

لطفاً نظرات خود را در زمینه مشکلات اجرایی و ملاحظات اخلاقی مربوط به ای پروپوزال مرقوم فرمایید:

۹. اظهار نظر کلی نسبت به پایان نامه :

پایان نامه قابل قبول نیست پایان نامه با انجام تغییرات و اصلاحات قابل قبول است پایان نامه قابل قبول است

۱۰. خواهشمند است در خصوص پایان نامه دانشجویی به سوالات زیر پاسخ دهید.

الف. آیا طرح فوق کاربردی است و در بهبود شرایط بهداشتی و درمانی جامعه نقش مؤثری دارد؟

بلی تا حدودی خیر

ب. آیا طرح دارای نوآوری می باشد و یک مسئله یا سوال علمی را که قبلاً به آن پاسخی داده نشده است را پاسخ می گوید؟

بلی تا حدودی خیر

پ. آیا حجم کار پایان نامه در حد دوره تحصیلی دانشجو است؟

بلی تا حدودی خیر

ت. آیا پایان نامه متناسب با اهداف رشته مورد نظر تدوین شده است؟

بلی تا حدودی خیر

ث. تناسب پایان نامه با مقطع و رشته دانشجو:

مناسب است نسبتاً مناسب است مناسب نیست

چنانچه نظر کلی دیگری دارید بفرمایید.

نام و نام خانوادگی داور:

امضا و تاریخ:

پیوست ۴: نمونه درخواست پیش دفاع از پایان نامه

درخواست پیش دفاع از پایان نامه

بدین وسیله به اطلاع می‌رساند که خانم/آقای دانشجوی دکتری رشته..... به شماره دانشجویی

با استناد به فرم عملکرد تحصیلی ضمیمه، آماده پیش دفاع از پایان نامه تحت عنوان:

می‌باشد. خواهشمند است در خصوص آمادگی نامبرده برای پیش دفاع اظهار نظر فرمائید .

امضاء استاد راهنما

تاریخ :

اعضای هیئت داوران:

نام و نام خانوادگی	سمت	رتبه علمی	نام گروه / دانشگاه
آقای /خانم دکتر	استاد راهنما		
آقای /خانم دکتر	استاد راهنما		
آقای /خانم دکتر	استاد مشاور		
آقای /خانم دکتر	استاد مشاور		
آقای /خانم دکتر	استاد مشاور		
آقای /خانم دکتر	داور داخل دانشگاه		
آقای /خانم دکتر	داور داخل دانشگاه		
آقای /خانم دکتر	نماینده شورای پایان نامه		

کارشناس محترم تحصیلات تکمیلی

با سلام و احترام

با توجه به نظر استاد/اساتید راهنمای مربوطه و مستندات پیوست، تاریخ پیش دفاع دانشجو روز مورخ

..... ساعت تعیین شد. مقتضی است نسبت به ارسال نسخه اولیه پایان نامه برای داوران محترم اقدام گردد.

معاون تحصیلات تکمیلی دانشکده پرستاری و مامایی

پیوست ۵: نمونه صورت جلسه پیش دفاع از پایان نامه

بسم تعالی



صورت جلسه پیش دفاع از پایان نامه در مقطع دکتری

نام و نام خانوادگی دانشجو:

رشته:

موضوع پایان نامه:

اعضای هیئت داوران حاضر در جلسه:

نام و نام خانوادگی	سمت	رتبه علمی	نام دانشگاه	امضاء
آقای/خانم دکتر	استاد راهنما			
آقای/خانم دکتر	استاد راهنما			
آقای/خانم دکتر	استاد مشاور			
آقای/خانم دکتر	استاد مشاور			
آقای/خانم دکتر	استاد مشاور			
آقای/خانم دکتر	داور داخل دانشگاه			
آقای/خانم دکتر	داور داخل دانشگاه			
آقای/خانم دکتر	داور خارج از دانشگاه			
آقای/خانم دکتر	داور خارج از دانشگاه			
آقای/خانم دکتر	نماینده شورای پایان نامه			

نتیجه کلی:

۱. پایان نامه قابل دفاع است.

۲. پایان نامه غیر قابل دفاع است.

۳. پایان نامه مشروط به انجام اصلاحات پیوست قابل دفاع است:

امضای معاون / نماینده تحصیلات تکمیلی

پیوست ۶: نمونه فرم درخواست دفاع از پایان نامه

بسمتعالی



درخواست دفاع از پایان نامه

بدین وسیله به اطلاع می رساند که خانم/آقای دانشجوی دکتری رشته..... به شماره دانشجویی

اصلاحات مطرح در جلسه پیش دفاع را انجام و آماده دفاع از پایان نامه تحت عنوان:

می باشد. خواهشمند است در خصوص آماده بودن آن برای دفاع اظهار نظر فرمائید.

امضاء استاد راهنما

تاریخ:

اعضای هیئت داوران:

نام و نام خانوادگی	سمت	رتبه علمی	نام دانشگاه	امضاء
آقای/خانم دکتر	استاد راهنما			
آقای/خانم دکتر	استاد راهنما			
آقای/خانم دکتر	استاد مشاور			
آقای/خانم دکتر	استاد مشاور			
آقای/خانم دکتر	استاد مشاور			
آقای/خانم دکتر	داور داخل دانشگاه			
آقای/خانم دکتر	داور داخل دانشگاه			
آقای/خانم دکتر	داور خارج از دانشگاه			
آقای/خانم دکتر	داور خارج از دانشگاه			
آقای/خانم دکتر	نماینده شورای پایان نامه			

کارشناس محترم تحصیلات تکمیلی

با سلام و احترام

با توجه به نظر استاد/اساتید راهنمای مربوطه و تصویب در شورای تحصیلات تکمیلی دانشکده مورخ تاریخ دفاع

دانشجو روز مورخ ساعت مقتضی است نسبت به ارسال نسخه اولیه پایان نامه برای داوران

محترم اقدام گردد.

معاون تحصیلات تکمیلی دانشکده پرستاری و مامایی

صورت جلسه دفاع پایان نامه دکتری تخصصی (PhD) خانم / آقای:

با استعانت از خداوند متعال، جلسه دفاع پایان نامه خانم/ آقای دانشجوی مقطع دکتری تخصصی رشته به شماره دانشجویی تحت عنوان:..... که به شماره طرح در تاریخ به ثبت رسیده است، در تاریخ برگزار گردید. این پایان نامه با توجه به ضوابط تعیین شده توسط شورای تحصیلات تکمیلی دانشکده پرستاری و مامائی ارزیابی و با نمره (به عدد به حروف) و با درجه عالی بسیار خوب خوب قابل قبول مورد تایید هیئت داوران قرار گرفت.

اعضای هیئت داوران:

امضا	نام و نام خانوادگی	هیئت داوران
	۱.	۱.استاد راهنما
	۲.	
	۱.	۲.استاد مشاور
	۲.	
	۱.از داخل دانشگاه:	۳.داوران
	۲.از داخل دانشگاه:	
	۱.خارج از دانشگاه:	
	۲. خارج از دانشگاه:	

نماینده شورای تحصیلات تکمیلی دانشگاه

معاون تحصیلات تکمیلی دانشکده

**پیوست ۸: نمونه فرم ارزیابی پایان نامه دانشجویان
دکتری تخصصی (PhD)**

فرم ارزیابی پایان نامه دانشجویان دکتری تخصصی (PhD)

نتیجه ارزیابی:

نام و نام خانوادگی دانشجو:

تاریخ جلسه دفاع:

اجزای مورد ارزیابی		امتیاز	امتیاز کسب شده
محتوا (۵۰)	اهمیت موضوع، خلاقیت و مطابقت با پروپوزال	۱۵	
	چکیده فارسی و انگلیسی	۵	
	کیفیت محتوایی بخش های مختلف پژوهش (شامل بیان مسئله، مرور متون، روش تحقیق، یافته ها، بحث، نتیجه گیری و استنتاج های علمی کافی)	۱۵	
	پیوند منطقی بین فلسفه پژوهش، یافته ها و استنتاج ها	۱۰	
	کافی و به روز بودن منابع مورد استفاده	۵	
نحوه ارائه (۲۵)	شیوایی بیان	۵	
	تسلط بر موضوع پایان نامه	۵	
	انسجام و استفاده مناسب از تحلیل داده ها، مدل، جدول، نمودار و عکس	۵	
	رعایت وقت جلسه	۵	
	توانایی پاسخگویی به سوالات داوران	۵	
آیین نگارش (۱۰)	رعایت اصول نگارش و روان بودن متن	۵	
	رعایت فرمت نگارش پایان نامه مصوب دانشگاه	۵	
جمع امتیاز		۸۵	

امضا

مرتب به دانشگاهی

نام و نام خانوادگی داور:

تذکر: معدل بر مبنای نمره ۲۰ به شرح ذیل محاسبه می گردد:

- ۱۷ نمره مربوط به فرم ارزیابی پایان نامه

- ۳ نمره چاپ یا پذیرش یک مقاله به زبان انگلیسی منتج از پایان نامه در یکی از مجلات معتبر نمایه یک خارجی یا داخلی (PubMed, Medline, ISI) که دانشجو باید نویسنده اول باشد.

- ثبت اختراع یا اکتشاف بین المللی، Patent، و یا تولید محصول با تاییدیه شورای تحصیلات تکمیلی دانشگاه می-توانند جایگزین مقاله شود.

- ۰/۵ نمره تشویقی بابت چاپ هر مقاله به زبان انگلیسی منتج از پایان نامه یا طرح های تحقیقاتی دانشجو در طول تحصیل دکتری با نمایه یک یا دو خارجی یا داخلی (ESCI, Scopus)

- ۰/۵ نمره تشویقی بابت چاپ مقاله نمایه یک منتج از پایان نامه با IF بالای دو

معاون تحصیلات تکمیلی دانشکده پرستاری و مامایی