



دانشگاه علوم پزشکی

و خدمات بهداشت درمانی همدان

عملکرد پژوهشی

(مقالات انتشار یافته در مجلات، طرح های تحقیقاتی، همایش ها و کتب)

اعضاء هیئت علمی دانشکده پرستاری و مامایی در سال ۱۴۰۰

مدیر پژوهشی دانشکده پرستاری و مامایی

۱. مقدمه

علم و فناوری، نیروی پیش برنده جامعه دانش بنیاد امروز است. تحلیل این نیروها و ارزیابی کمیت و کیفیت تحقیقات علمی به منظور ارائه تصویری مناسب از شرایط علمی موجود و آشکار کردن توان علمی حوزه های علمی و مقایسه آن ها جهت دستیابی به توسعه علمی امری ضروری است. محاسبه توان علمی بر مبنای تعداد انتشارات، تعداد استنادات و ... می باشد. در این گزارش به ارزیابی عملکرد پژوهشی گروه ها و اعضای هیئت علمی دانشکده پرستاری و مامایی در سال ۱۴۰۰ با استفاده از شاخص های تعداد انتشارات و سرانه انتشارات، تعداد طرح های تحقیقاتی مصوب در شورای پژوهشی دانشگاه علوم پزشکی همدان و سرانه آن پرداخته شده است. لازم به ذکر است از تحلیل گزارش خودداری شده و بحث در خصوص نتایج حاصله و دلایل تفاوت های موجود را به مدیران محترم دانشکده واگذار می نماییم. سعی شده است عناوین جداول گویای مطالب داخل آن باشد و اعداد و ارقام نیز به نحوی ارائه شده اند که مدیران محترم بتوانند به این تحلیل و مقایسه گروه ها دست یابند. در ادامه به چگونگی جمع آوری اطلاعات و گزارش آمار به دست آمده از اطلاعات جمع آوری شده خواهیم پرداخت.

۲. روش جمع آوری اطلاعات

مقالات جمع آوری شده در این گزارش مقالات منتشر شده فارسی در سال ۱۴۰۰ و انگلیسی در سال ۲۰۲۱ اعضای هیئت علمی شاغل در دانشکده پرستاری و مامایی در سال ۱۴۰۰ می باشد. دسترسی به مقالات از طریق فایل های دریافتی از اعضای هیئت علمی (در صورتی که عضو محترم هیئت علمی فایل خود را ارسال کرده باشد) و صفحات شخصی ایشان در پایگاه اینترنتی GoogleScholar انجام شد. حاصل جمع آوری مقالات بانک های اطلاعاتی ایجاد شده است که شامل اطلاعات مقالات منتشر شده در مجلات علمی-پژوهشی برای ۳۱ عضو هیئت علمی در ۵ گروه آموزشی می باشد. اطلاعات نام گروه، نام عضو هیأت علمی، عنوان مقاله، نام مجله، ایندکس مجله (سایر / ISI/Pub med, Medline /Scopus)، تاریخ انتشار مقاله، نوع مجله از نظر داخلی یا خارجی، نوع مجله از نظر زبان (فارسی/انگلیسی) برای هر مقاله ثبت گردید. نمایه مجله در پایگاه های ISI, Medline, Pub med, Scopus در لینک های مربوطه ارزیابی شد. در صورت نمایه شدن مجله ای در دو یا سه پایگاه، نمایه سطح بالاتر در نظر گرفته شد. اطلاعات جمع آوری شده وارد نرم افزار Endnote شد و همپوشانی های موجود حذف گردید.

بخش دوم اطلاعات مربوط به طرح های تحقیقاتی هیأت علمی، دانشجویی، پایان نامه و HSR اعضای هیئت علمی (به عنوان مجریان اصلی/ همکار/ مشاور) تصویب شده در شورای پژوهشی دانشگاه در سال ۱۴۰۰ می باشد که با استفاده از سامانه مدیریت اطلاعات پژوهشی ژيرو استخراج گردید. سپس همپوشانی گروهی دانشکده ای با ارزیابی مستقیم عناوین حذف گردید. در نهایت اطلاعات جهت رسم جداول و نمودارها و محاسبه سرانه وارد نرم افزار Excel شد و فرمت تدوین شده استخراج گردید.

جدول ۱- تعداد مقالات (منتشر شده فارسی در سال ۱۴۰۰ و انگلیسی در سال ۲۰۲۱) اعضای هیات علمی دانشکده پرستاری و مامایی به تفکیک نوع مجله با حذف همپوشانی

| جمع | زبان مجله | | | جمع | نمایه مجله | | | | دانشکده پرستاری و مامایی |
|-----|-----------------|---------|-------|-----|------------|--------|--------|-------|--------------------------|
| | خارجی (انگلیسی) | داخلی | | | سایر | Scopus | PubMed | ISI | |
| | | انگلیسی | فارسی | | | | | | |
| ۷۹ | ۴۸ | ۱۰ | ۲۱ | ۷۹ | ۲۳ | ۱۰ | ۱۲ | ۳۴ | تعداد |
| ۱۰۰ | ۶۰/۷۵ | ۱۲/۶۵ | ۲۶/۵۸ | ۱۰۰ | ۲۹/۱۱ | ۱۲/۶۵ | ۱۵/۱۸ | ۴۳/۰۳ | درصد |

جدول ۲- تعداد مقالات (منتشر شده فارسی در سال ۱۴۰۰ و انگلیسی در سال ۲۰۲۱) اعضای هیات علمی دانشکده پرستاری و مامایی به تفکیک گروه های آموزشی دانشکده با حذف همپوشانی

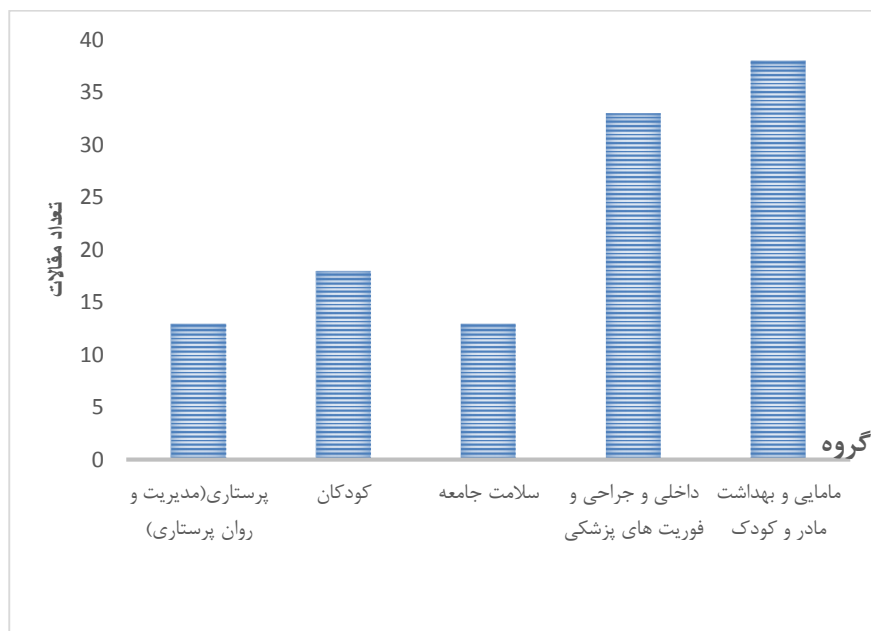
| گروه | تعداد هیات علمی | زبان مجله | | | جمع تعداد (%) | نمایه مجله | | | |
|---------------------------------|-----------------|--------------------|----------------------|------------|---------------|------------------|---------------------|---------------------|-------------------|
| | | داخلی | | خارجی | | ISI تعداد (%) | PubMed تعداد (%) | Scopus تعداد (%) | سایر تعداد (%) |
| | | فارسی تعداد (%) | انگلیسی تعداد (%) | | | | | | |
| پرستاری (مدیریت و روان پرستاری) | ۵ | ۳ (۲۵) | ۰ (۰) | ۹ (۷۵) | ۴ (۳۹/۵۹) | ۳ (۳/۷۹) | ۲ (۱۶/۶۶) | ۳ (۲۵) | ۱۲ (۱۰۰) |
| کودکان | ۴ | ۷ (۳۸/۸۹) | ۳ (۱۶/۶۶) | ۸ (۴۴/۴۴) | ۷ (۳۸/۸۹) | ۱ (۵/۵۵) | ۳ (۱۶/۶۶) | ۷ (۳۸/۸۹) | ۱۸ (۱۰۰) |
| سلامت جامعه | ۳ | ۱ (۷/۶۹) | ۲ (۱۵/۳۸) | ۱۰ (۷۶/۹۳) | ۱۰ (۷۶/۹۳) | ۲ (۱۵/۳۸) | ۰ (۰) | ۱ (۷/۶۹) | ۱۳ (۱۰۰) |
| داخلی و جراحی و فوریت پزشکی | ۱۰ | ۷ (۲۱/۸۸) | ۳ (۹/۳۸) | ۲۲ (۶۸/۷۵) | ۱۶ (۵۰) | ۳ (۹/۳۸) | ۳ (۹/۳۸) | ۱۰ (۳۱/۲۵) | ۳۲ (۱۰۰) |
| مامایی و بهداشت مادر و کودک | ۹ | ۴ (۱۰/۵۲) | ۵ (۱۳/۱۵) | ۲۹ (۷۶/۳۱) | ۲۵ (۶۵/۷۸) | ۳ (۷/۹۰) | ۵ (۱۳/۱۵) | ۵ (۱۳/۱۵) | ۳۸ (۱۰۰) |
| جمع | ۳۱ | ۲۲ (۱۹/۴۶) | ۱۳ (۱۱/۵۰) | ۷۸ (۶۹/۰۲) | ۶۲ (۵۴/۸۶) | ۱۲ (۱۰/۶۱) | ۱۳ (۱۱/۵۰) | ۲۶ (۲۳) | ۱۱۳ (۱۰۰) |

جدول ۳: نسبت مقالات (منتشر شده فارسی در سال ۱۴۰۰ و انگلیسی در سال ۲۰۲۱) به تعداد اعضاء هیات علمی به تفکیک گروه های آموزشی و رتبه بندی بر اساس این شاخص ها (با حذف همپوشانی)

| گروه | تعداد اعضای هیات علمی | تعداد مقالات منتشر شده | سرايه |
|---------------------------------|-----------------------|------------------------|-------|
| سلامت جامعه | ۳ | ۱۳ | ۴/۳۳ |
| کودکان | ۴ | ۱۸ | ۴/۵ |
| داخلی و جراحی و فوریت های پزشکی | ۱۰ | ۳۳ | ۳/۳ |
| پرستاری (مدیریت و روان پرستاری) | ۵ | ۱۳ | ۲/۶ |
| مامایی و بهداشت مادر و کودک | ۹ | ۳۸ | ۴/۲۲ |

جدول ۴: سرانه مقالات منتشر شده (انگلیسی در سال ۲۰۲۱) اعضای هیئت علمی دانشکده پرستاری و مامایی دارای نمایه ISI و PubMed به تفکیک گروه های آموزشی (با حذف همپوشانی)

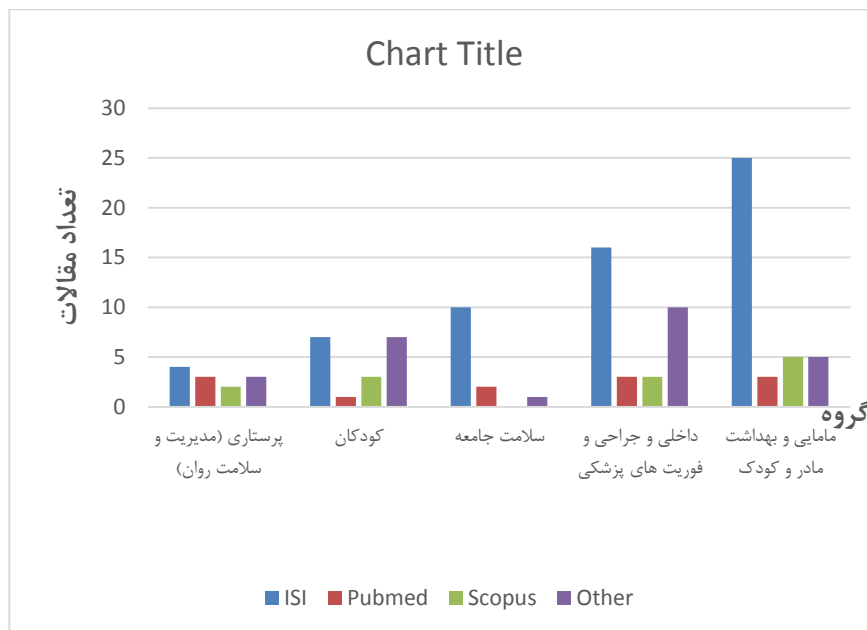
| سرانه | مقالات Pub و ISI و Med | تعداد هیات علمی | گروه |
|-------|------------------------|-----------------|---------------------------------|
| ۱/۴ | ۷ | ۵ | پرستاری (مدیریت و روان پرستاری) |
| ۲ | ۸ | ۴ | کودکان |
| ۴ | ۱۲ | ۳ | سلامت جامعه |
| ۱/۹ | ۱۹ | ۱۰ | داخلی و جراحی و فوریت های پزشکی |
| ۳/۱۱ | ۲۸ | ۹ | مامایی و بهداشت مادر و کودک |



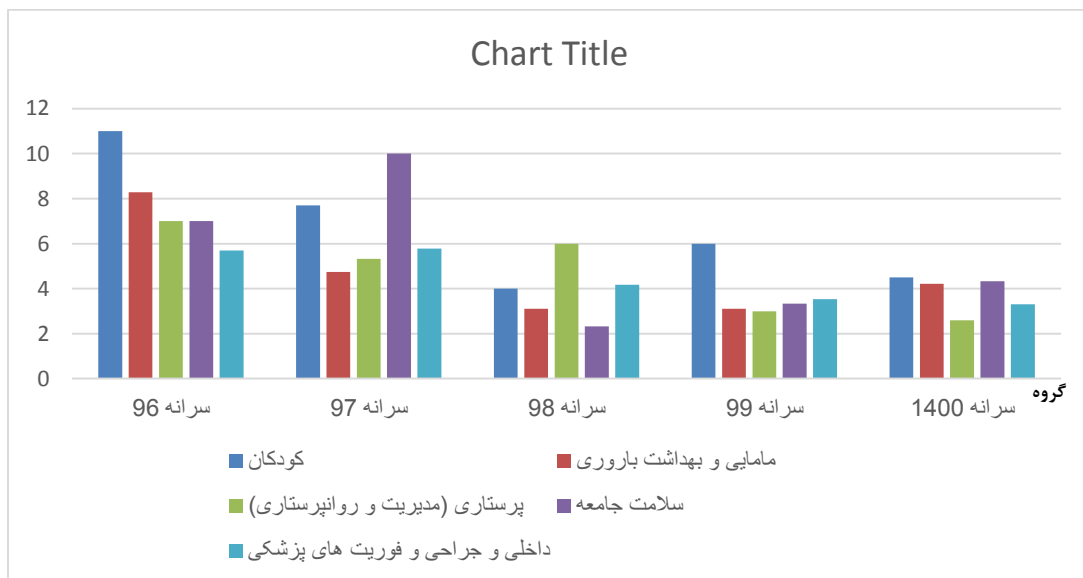
نمودار ۱- تعداد مقالات (منتشر شده فارسی در سال ۱۴۰۰ و انگلیسی در سال ۲۰۲۱) اعضای هیئت علمی دانشکده پرستاری و مامایی به تفکیک گروه های آموزشی (با حذف همپوشانی نویسنده ها)



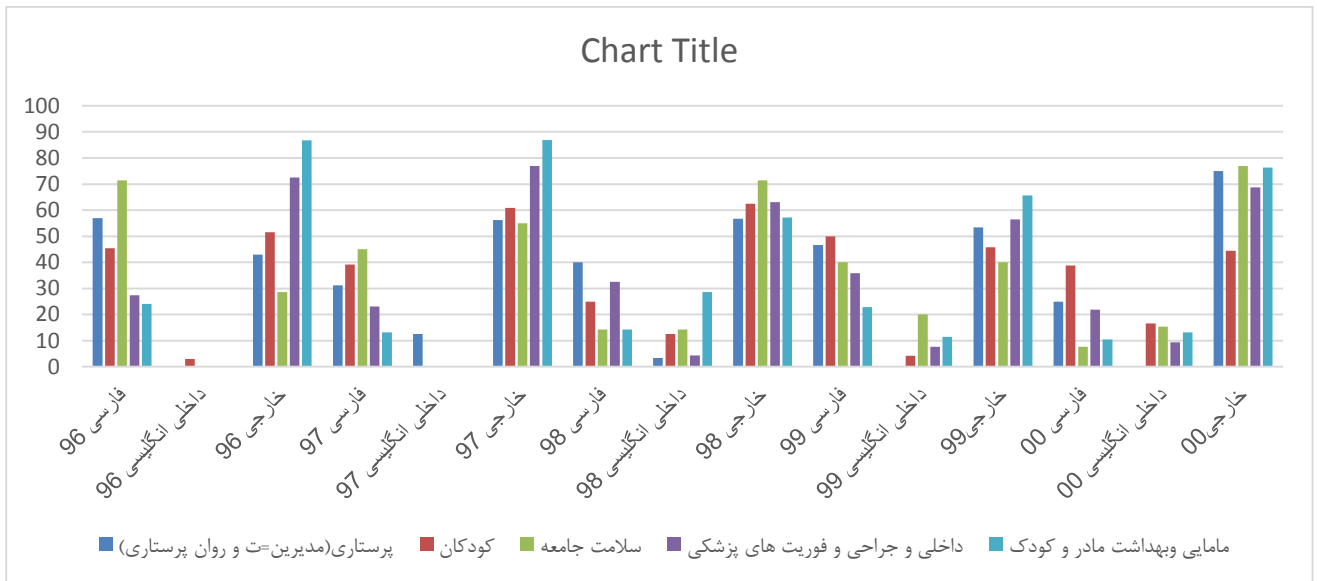
نمودار ۲- سراانه مقالات منتشر شده فارسی ۱۴۰۰ و انگلیسی ۲۰۲۱ در مجلات) اعضاء هیات علمی گروه های آموزشی دانشکده پرستاری و مامایی (با حذف همپوشانی نویسنده ها)



نمودار ۳- تعداد مقالات (منتشر شده در سال ۱۴۰۰ و انگلیسی در سال ۲۰۲۱) اعضای هیئت علمی دانشکده پرستاری و مامایی به تفکیک گروه های آموزشی و نوع مقالات (با حذف همپوشانی نویسنده ها)



نمودار ۴: مقایسه سرانه مقالات منتشر شده در مجلات طی سال های ۱۳۹۷، ۱۳۹۶، ۱۳۹۸ و ۱۳۹۹ و ۱۴۰۰ اعضای هیات علمی دانشکده پرستاری و مامایی با حذف همپوشانی ها به تفکیک گروه آموزشی



نمودار ۵- مقایسه درصد فراوانی مقالات منتشر شده سالهای ۱۳۹۶، ۱۳۹۷، ۱۳۹۸ و ۱۳۹۹ و ۱۴۰۰ اعضای هیات علمی دانشکده پرستاری و مامایی بر حسب نوع مقالات و گروه های آموزشی (با حذف همپوشانی)

جدول ۵- تعداد طرح های تحقیقاتی مصوب اعضای هیئت علمی دانشکده پرستاری و مامایی در سال ۱۴۰۰ به تفکیک نوع طرح و نقش (با حذف هم پوشانی)

| HSR | | | دانشجویی | | | هیئت علمی | | | پایان نامه | | | گروه آموزشی |
|-------|-------|------|----------|-------|--------------|-----------|-------|------|------------|-------|--------------|---------------------------------|
| مشاور | همکار | مجری | مشاور | همکار | استاد راهنما | مشاور | همکار | مجری | همکار | مشاور | استاد راهنما | |
| ۰ | ۷ | ۰ | ۴ | ۵ | ۱۳ | ۴ | ۷ | ۳ | ۱ | ۸ | ۱۳ | داخلی جراحی و فوریت های پزشکی |
| ۰ | ۵ | ۰ | ۰ | ۲ | ۳ | ۱ | ۲ | ۱ | ۰ | ۱ | ۳ | سلامت جامعه |
| ۱ | ۱ | ۱ | ۲ | ۲ | ۷ | ۲ | ۲ | ۰ | ۱ | ۸ | ۱۰ | پرستاری (مدیریت و روان پرستاری) |
| ۰ | ۰ | ۳ | ۰ | ۰ | ۷ | ۰ | ۰ | ۳ | ۰ | ۶ | ۱۰ | کودکان |
| ۰ | ۱ | ۰ | ۳ | ۴ | ۴ | ۴ | ۱۳ | ۱۵ | ۰ | ۹ | ۷ | مامایی و بهداشت مادر و کودک |

جدول ۶- تعداد و سرانه طرح های تحقیقاتی مصوب اعضاء هیات علمی دانشکده پرستاری و مامایی در سال ۱۴۰۰ به تفکیک نقش (با حذف همپوشانی)

| استاد راهنما و مجری | مجری | مشاور | همکار | استاد راهنما | گروه آموزشی |
|------------------------|------------------|------------------|------------------|------------------|---|
| تعداد (سرانه) | تعداد (سرانه) | تعداد (سرانه) | تعداد (سرانه) | تعداد (سرانه) | |
| ۲۹ (۲/۹) | ۳ (۰/۳) | ۱۶ (۱/۶) | ۲۰ (۲) | ۲۶ (۲/۶) | داخلی جراحی و فوریت های پزشکی |
| ۷ (۲/۳۳) | ۱ ۰/۳۳ | ۲ (۰/۶۶) | ۹ (۳) | ۶ (۲) | سلامت جامعه |
| ۱۸ (۳/۶) | ۱ (۰/۲) | ۱۳ (۲/۶) | ۶ (۱/۲) | ۱۷ (۳/۴) | پرستاری (مدیریت و روان پرستاری) |
| ۲۰ (۵) | ۶ (۱/۵) | ۶ (۱/۲) | ۰ (۰) | ۱۷ (۴/۲۵) | کودکان |
| ۲۶ (۲/۸۸) | ۱۵ (۱/۶۶) | ۱۶ (۱/۷۷) | ۱۸ (۲) | ۱۱ (۱/۲۲) | مامایی (مامایی و بهداشت مادر و کودک) |

تعداد و سرانه طرح های تحقیقاتی مصوب اعضاء هیات علمی دانشکده پرستاری و مامایی در سال ۱۴۰۰ به تفکیک نوع طرح (با حذف هم پوشانی)

| گروه آموزشی | پایان نامه | هیئت علمی | دانشجویی | HSR | جمع |
|---|------------------|------------------|------------------|------------------|------------------|
| | تعداد (سرانه) | تعداد (سرانه) | تعداد (سرانه) | تعداد (سرانه) | تعداد (سرانه) |
| داخلی جراحی و فوریت های پزشکی | ۲۲ (۲/۲) | ۱۴ (۱/۴) | ۲۱ (۲/۱) | ۷ (۰/۷) | ۶۴ (۶/۴) |
| سلامت جامعه | ۴ (۱/۳۳) | ۴ (۱/۳۳) | ۵ (۱/۶۶) | ۵ (۱/۶۶) | ۱۸ (۶) |
| پرستاری (مدیریت و روان پرستاری) | ۱۹ (۳/۸) | ۴ (۰/۸) | ۱۱ (۲/۲) | ۳ (۰/۶) | ۳۷ (۷/۴) |
| کودکان | ۱۶ (۴) | ۳ (۰/۷۵) | ۷ (۱/۷۵) | ۳ (۰/۵۷) | ۲۹ (۷/۲۵) |
| مامایی (مامایی و بهداشت مادر و کودک) | ۱۶ (۱/۷۷) | ۳۲ (۳/۵۵) | ۱۱ (۱/۲۲) | ۱ (۰/۱۱) | ۶۰ (۶/۶۶) |

جدول ۷- تعداد و سرانه طرح ها تحقیقاتی مصوب اعضاء هیئت علمی دانشکده پرستاری و مامایی در سال ۱۴۰۰ به تفکیک نوع طرح با حذف همپوشانی)

| پایان نامه | هیئت علمی | دانشجویی | HSR | جمع |
|------------------|------------------|------------------|------------------|------------------|
| تعداد (سرانه) | تعداد (سرانه) | تعداد (سرانه) | تعداد (سرانه) | تعداد (سرانه) |
| ۷۷ (۲/۴) | ۵۷ (۱/۸۳) | ۵۶ (۱/۸۰) | ۱۹ (۰/۶) | ۲۰۹ (۶/۷۴) |

جدول ۸- تعداد و سرانه طرح های تحقیقاتی مصوب اعضاء هیئت علمی دانشکده پرستاری و مامایی در سال ۱۴۰۰ به

تفکیک نقش (با حذف همپوشانی)

| جمع | مجری | مشاور | همکار | استاد راهنما |
|------------------|------------------|------------------|------------------|------------------|
| تعداد (سرانه) | تعداد (سرانه) | تعداد (سرانه) | تعداد (سرانه) | تعداد (سرانه) |
| ۲۰۹ (۶/۷۴) | ۲۶ (۰/۸۴) | ۵۳ (۱/۱۸) | ۵۳ (۱/۷۰) | ۷۷ (۲/۴۸) |

جدول ۹- تعداد مقالات ارائه شده در کنفرانس اعضاء هیات علمی دانشکده پرستاری و مامایی در سال ۱۴۰۰ و ۲۰۲۱ (با حذف هم پوشانی نویسنده ها)

| جمع | خارجی | داخلی | |
|-----|-------|------------|-----|
| | | بین المللی | ملی |
| ۷ | ۳ | ۳ | ۱ |

سرانه شرکت در کنفرانس اعضاء هیات علمی دانشکده پرستاری و مامایی (با حذف همپوشانی) به ازای هر عضو هیئت علمی ۰/۲۲ می باشد.

| جمع | خارجی | داخلي | | گروه آموزشی |
|-----|-------|------------|-----|---------------------------------|
| | | بین المللی | ملی | |
| | ۰ | | | |
| ۲ | ۰ | ۲ | ۰ | داخلي جراحی و فوریت های پزشکی |
| ۱ | ۰ | ۰ | ۱ | کودکان |
| ۳ | ۳ | ۰ | ۰ | مامایی و بهداشت مادر و کودک |
| ۱ | ۰ | ۱ | ۰ | پرستاری (مدیریت و روان پرستاری) |
| ۰ | ۰ | ۰ | ۰ | سلامت جامعه |

جدول ۱۱- تعداد کتاب منتشر شده توسط اعضاء هیات علمی دانشکده پرستاری و مامایی در سال ۱۴۰۰ و

۲۰۲۱

| تالیف | تجدید چاپ | ترجمه | کل |
|-------|-----------|-------|----|
| | | • | • |